

Colette
PATTERNS

1029

MABEL

PRINCIPIANTI



TRADOTTO DALL'INGLESE DA
SOLANGE GROSSO

Mabel è una gonna semplice e veloce che può essere finita in appena un'ora. Le Versioni 1 e 2 sono entrambe lunghe fino a metà coscia; la Versione 2 è abbellita da un finto cannoncino centrale con bottoni. La Versione 3 è una gonna a tubino che finisce appena sopra il ginocchio, con impunture e uno spacco sul retro. Tutte e tre le versioni sono prive di chiusure e hanno un cinturino sagomato.

OCCORRENTE: Filo da cucito, aghi da jersey, ago doppio o gemello per jersey, 5 bottoni diam. 2,5 cm (versione 2)

TESSUTO PRINCIPALE: Jersey punto Milano, maglina a costine, felpa o jersey pesante.

FODERA: Jersey di peso medio-leggero

	XS	S	M	L	XL	2XL	3XL
	0-2	4-6	8-10	12-14	16-18	20-22	24-26

MISURE (CENTIMETRI)

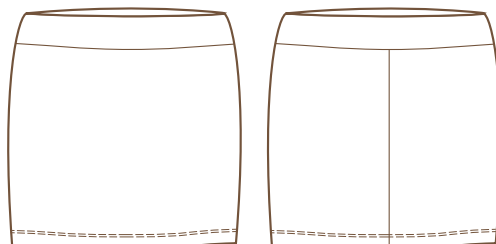
GIROVITA	63,5 - 66	68,5-71	74-77,5	81,5-86,5	91,5-96,5	101,5-107	112-117
FIANCHI	89-91,5	94-96,5	99-103	107-112	117-122	127-132	137-142

TESSUTO NECESSARIO (METRI)

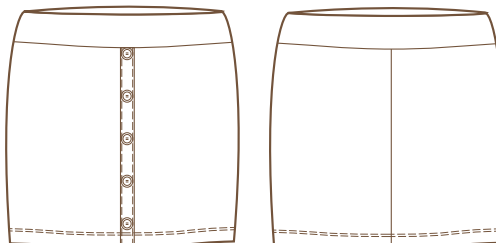
VERSIONE 1 - TESSUTO PRINCIPALE							
112 CM	0,7	0,7	0,8	0,9	0,9	1,26	1,26
150 CM	0,46	0,60	0,7	0,7	0,8	0,9	0,9
VERSIONE 2 - TESSUTO PRINCIPALE							
112 CM	0,60	0,7	0,8	0,9	1,03	1,14	1,26
150 CM	0,46	0,60	0,7	0,7	0,8	1,03	1,14
VERSIONE 3 - TESSUTO PRINCIPALE							
112 CM	0,8	0,9	1,14	1,14	1,26	1,40	1,50
150 CM	0,7	0,7	0,8	0,9	0,9	1,03	1,40
TUTTE LE VERSIONI - FODERA							
112 CM & 150 CM	35	35	35	35	35	35	35

MISURE CAPO	FINITO	DISTESO	(CENTIMETRI)				
VITA*	61	66	71	77.5	84	10	112
FIANCHI*	81.	86	91.5	98.5	107	117	127
LUNGHEZZA DIETRO (V. 1 & V. 2)	42	43.5	44.5	45.5	47	48	49.5
LUNGHEZZA DIETRO (V. 3)	53	54.5	56	57.5	58	60	61
CIRCONFERENZA ORLO (V.1 & V.2)	81.5	86.5	91.5	95	105	115.5	126
CIRCONFERENZA ORLO (V.3)	89	94	39	109	11	12	140

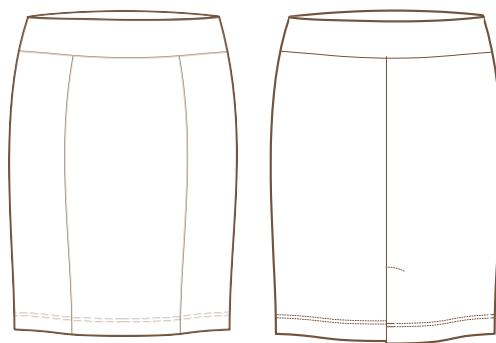
VERSIONE 1



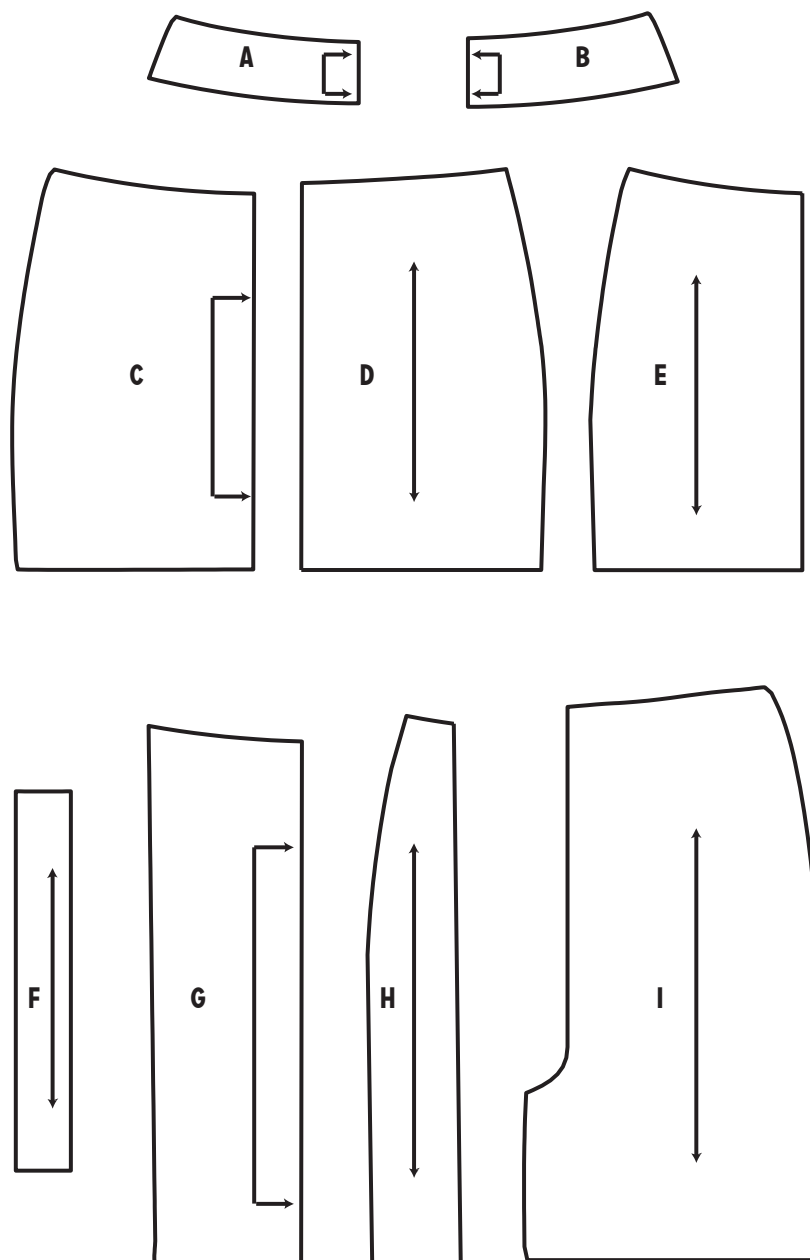
VERSIONE 2



VERSIONE 3



PARTI DEL CARTAMODELLO



- A** *cinturino davanti* (TUTTE LE VERSIONI)
- B** *cinturino dietro* (TUTTE LE VERSIONI)
- C** *gonna corta davanti* (VERSIONE 1)
- D** *gonna corta dietro* (VERSIONI 1 & 2)
- E** *gonna con bottoni davanti* (VERSIONE 2)
- F** *gonna con bottoni centro* (VERSIONE 2)
- G** *gonna a tubino centro* (VERSIONE 3)
- H** *gonna a tubino fianco* (VERSIONE 3)
- I** *gonna a tubino dietro* (VERSIONE 3)

Mabel è una gonna versatile, semplice, veloce da realizzare.

È anche il cartamodello perfetto per iniziare a cucire con tessuti in maglina!

Usando maglina pesante, potrai sperimentare sia i vantaggi di cucire con un tessuto stabile che la velocità e il comfort che offre la maglina. Se sei principiante, questo significa avere risultati sicuri - riuscirai a cucire una gonna in un pomeriggio. Se hai maggiore esperienza, potrai approfittare della velocità con cui si realizza questo capo per cucire diverse gonne in un giorno.

Poiché Mabel può essere realizzata in tre stili diversi, è un fantastico capo base per il tuo guardaroba! Le Versioni 1 e 2 sono lunghe fino a metà coscia, ideali per i giorni più caldi di primavera ed estate, ma anche per le giornate invernali se abbinata ad un caldo maglione e ad un paio di leggings. La Versione 2 è abbellita da un cannoncino centrale e bottoni. La Versione 3 è una gonna a tubino che finisce appena sopra il ginocchio, con cuciture ribattute e una piega baciata.

Tutte e tre le versioni sono prive di chiusure e hanno un cinturino sagomato.

1

TROVA LA TUA TAGLIA Fai riferimento alla tabella delle misure sul retro del cartamodello per determinare la tua taglia. Se le tue misure sono a metà tra una taglia e l'altra, consigliamo di scegliere la taglia più grande delle due. Una versione di prova è sempre consigliata per determinare la taglia perfetta.

2

DISPORRE IL CARTAMODELLO SUL TESSUTO Appoggia il cartamodello sul tessuto come consigliato nel diagramma di taglio. Incomincia appoggiando le parti che devono essere tagliate sulla piega del tessuto.

Poi, appoggia le altre parti facendo attenzione che le frecce che indicano il drittofilo siano parallele alla cimosa. (Misura la distanza tra l'estremità di ciascuna punta delle frecce e la cimosa. La posizione è corretta quando la distanza tra la cimosa e la punta della freccia è la stessa ad entrambe le estremità).

3

TRASFERIRE I SEGNI DI RIFERIMENTO Utilizzando una matita, un gessetto da sarta o un pennarello evanescente, trasferisci tutti i segni di riferimento presenti sul cartamodello (come cerchi, asole, pinces e linee di piegatura) sul rovescio del tessuto. Segna il centro davanti delle parti tagliate sulla piega del tessuto. Questo ti aiuterà ad allineare i pezzi con precisione. Se utilizzi una taglierina a lama rotante, salta il passaggio 4.

4

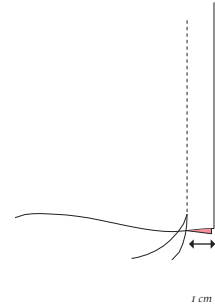
DISEGNARE LE PARTI DEL CARTAMODELLO SUL TESSUTO Se esegui il taglio a forbice, disegna i contorni delle parti del cartamodello sul rovescio del tessuto.

5

TAGLIARE IL TESSUTO Se utilizzi una taglierina a lama rotante, taglia direttamente le parti del tuo abito seguendo il contorno del cartamodello precedentemente appoggiato sul tessuto. Se utilizzi le forbici, rimuovi il cartamodello e taglia lungo le linee che hai tracciato, tagliando via i segni di pennarello, matita o gesso. Ricordati di intagliare tutte le tacche segnate sui bordi del cartamodello. Queste tacche ti aiuteranno ad allineare le parti dell'abito durante la confezione.

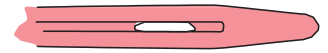
MARGINI DI CUCITURA

I margini di cucitura in questo cartamodello sono di 1 cm. Mentre la maggior parte dei cartamodelli disegnati per tessuti stabili utilizza un margine di 1,5 cm, lavorare con la maglina è più semplice utilizzare il margine standard da 1 cm, che si trova sulla maggior parte delle macchine taglia e cuci ad uso domestico.



AGHI

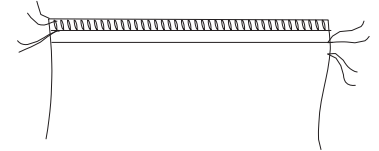
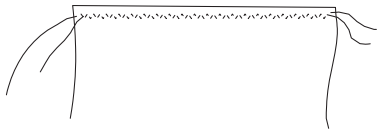
Scegli aghi da jersey per evitare che le fibre del tessuto si strappino.



CUCIRE

Quando utilizzi la maglina, devi utilizzare un punto elastico. Nella maggior parte dei casi, il punto dritto della macchina da cucire, non è sufficientemente elastico per realizzare le cuciture con tessuti in maglina.

Se possiedi una taglia e cuci, realizza le tue cuciture con il punto overlock. Questo punto offre elasticità e rifinisce i bordi del tessuto al tempo stesso.

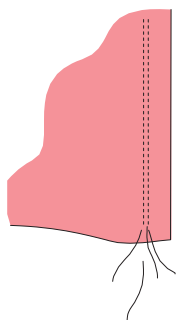


Se non possiedi una taglia e cuci, scegli un punto zigzag stretto sulla tua macchina da cucire, impostando una larghezza di 0,5 mm e una lunghezza di 2,5 mm. Il punto zigzag dona elasticità e fa sì che le cuciture non saltino.

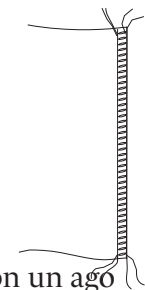
ORLARE

La maggior parte dei capi in maglina che si trovano in commercio, sono orlati utilizzando una macchina per punto copertura. Se non ne possiedi una, puoi facilmente realizzare gli orli con un ago gemello montato sulla tua macchina da cucire.

Per rifinire il bordo dell'orlo, utilizza la taglia e cuci o un punto zigzag sulla macchina da cucire. Molte macchine da cucire hanno un punto "finto overlock" che imita la finitura di una taglia e cuci.

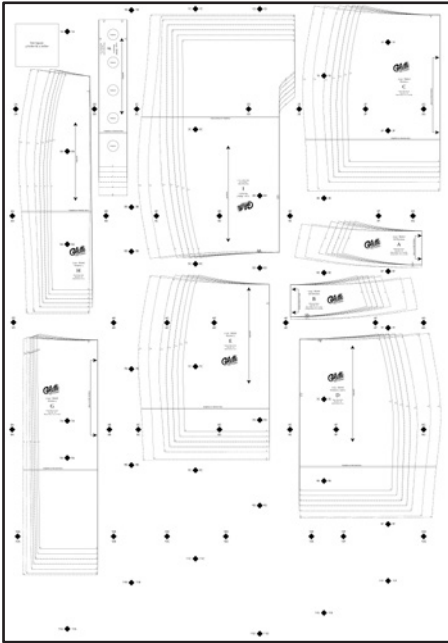


Ripiega il bordo rifinito verso l'interno della gonna e realizza l'orlo con un ago gemello, utilizzando un punto dritto. Le due linee di punti create dall'ago gemello offrono elasticità e imitano l'aspetto di un orlo realizzato a punto copertura. Per maggior informazioni sull'utilizzo di un ago gemello, visita: COLETTEPATTERNS.COM/GO/TWIN-NEEDLE.

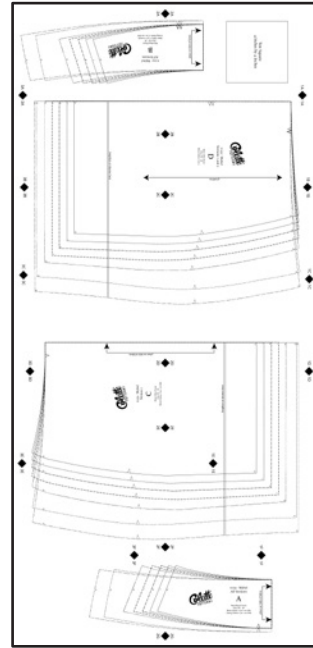


ASSEMBLARE IL CARTAMODELLO

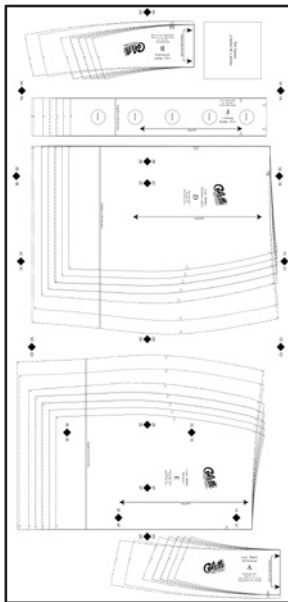
TUTTE LE TAGLIE



VERSIONE 1



VERSIONE 2



VERSIONE 3

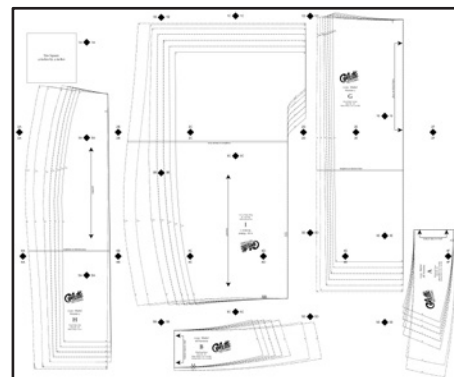
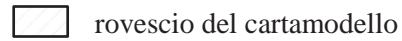
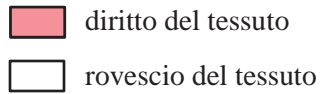


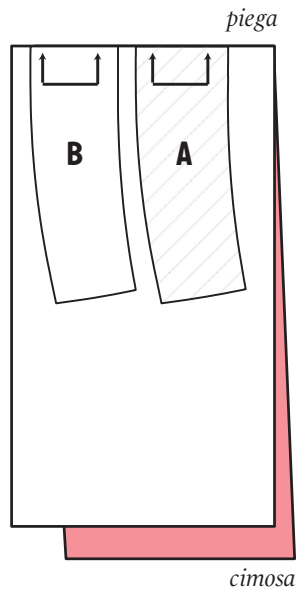
DIAGRAMMA DI TAGLIO



I MARGINI DI CUCITURA SONO INCLUSI NEL CARTAMODELLO E SONO LARGHI 1 CM, SALVO DIVERSE INDICAZIONI DATE VIA VIA NELLE ISTRUZIONI.

••••• TUTTE LE VERSIONI •••••

FODERA (115 & 150 CM) TUTTE LE TAGLIE

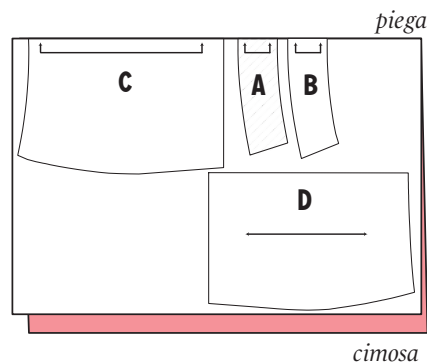


VERSIONE

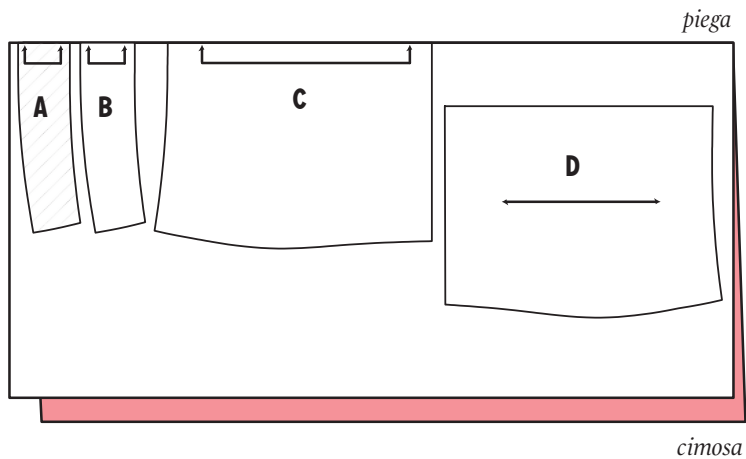
1

GONNA CORTA

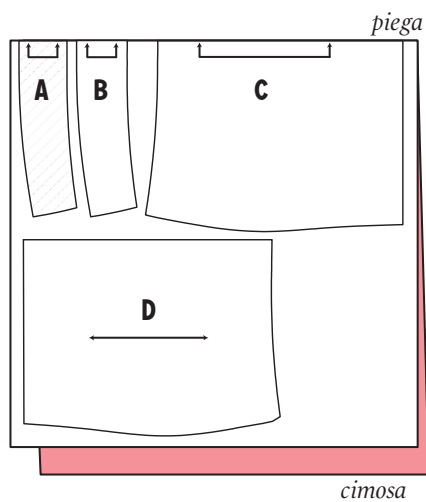
TESSUTO PRINCIPALE (112 CM) TAGLIE X S - X L



TESSUTO PRINCIPALE (112 CM) TAGLIE 2X - 3X

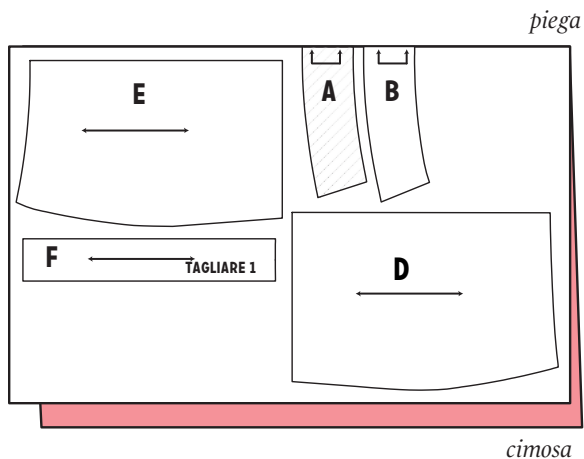


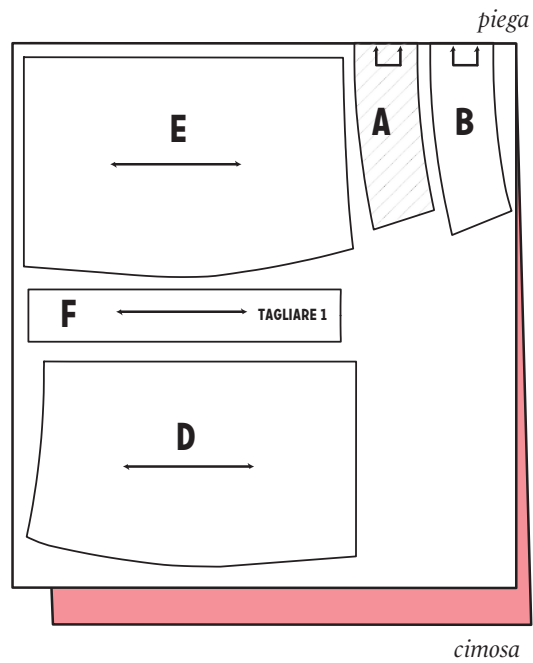
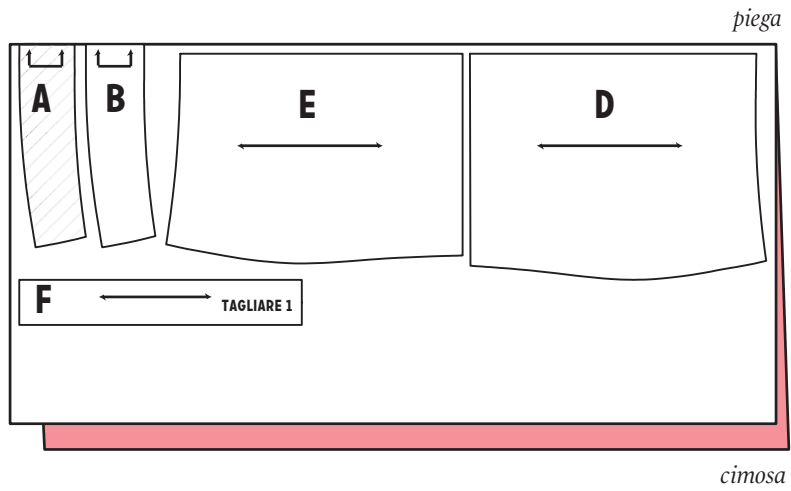
TESSUTO PRINCIPALE (150 CM) TAGLIE XS - 3X



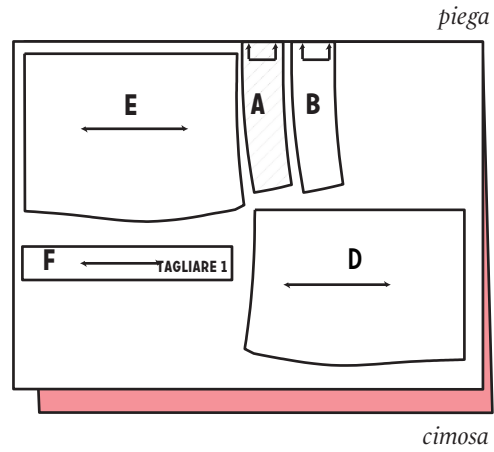
VERSIONE **2** GONNA CON BOTTONI

TESSUTO PRINCIPALE (112 CM) TAGLIE X S - X L



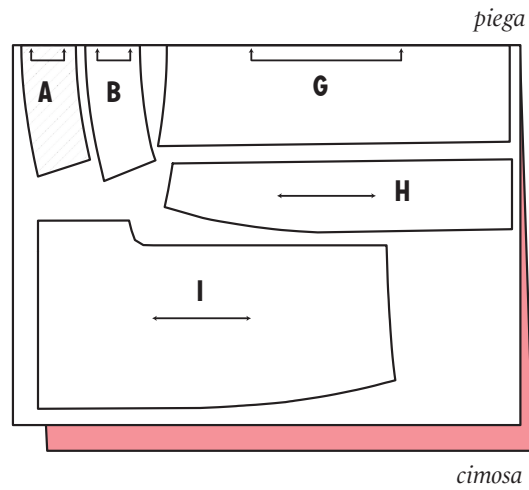


TESSUTO PRINCIPALE (150 CM) TAGLIE 2X - 3X

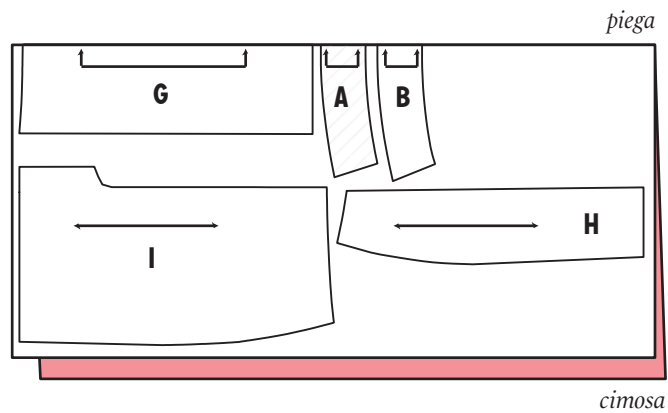


VERSIONE **3** GONNA A TUBINO

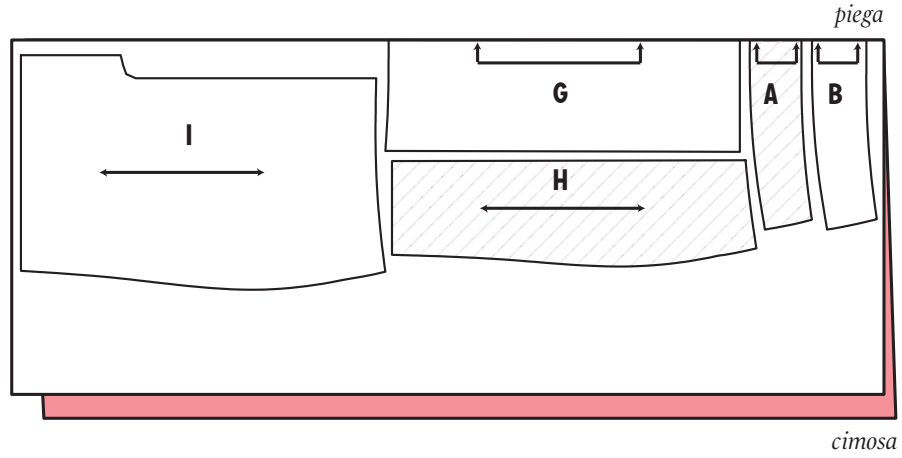
TESSUTO PRINCIPALE (112 CM) TAGLIE X S - S



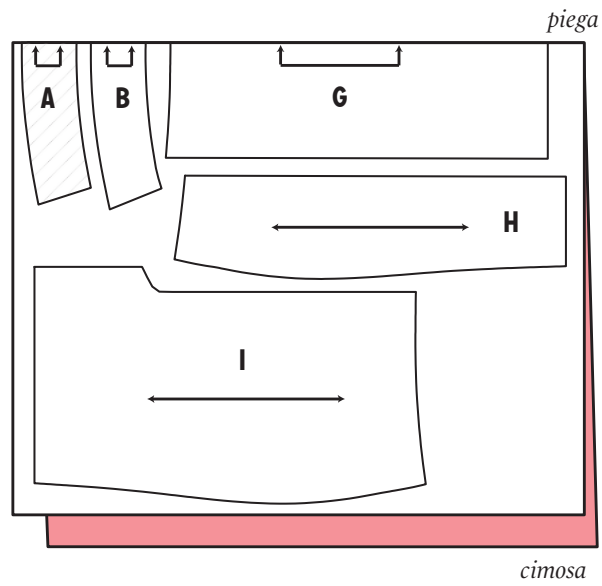
TESSUTO PRINCIPALE (112 CM) TAGLIE M - XL



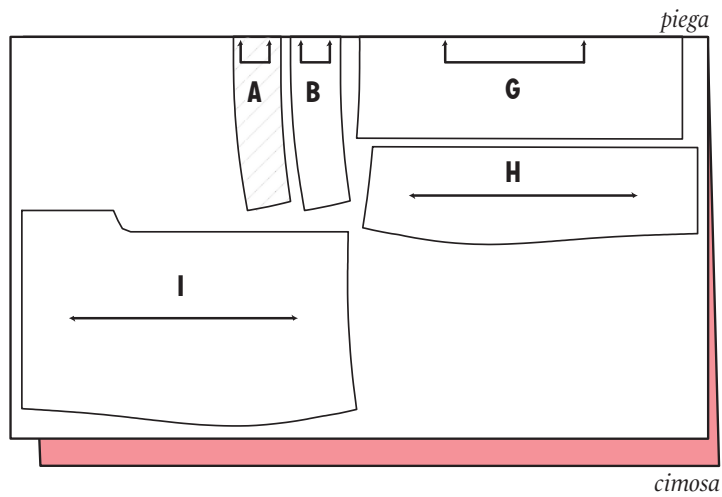
TESSUTO PRINCIPALE (112 CM) TAGLIE 2X - 3X



TESSUTO PRINCIPALE (150 CM) TAGLIE XS - 2X

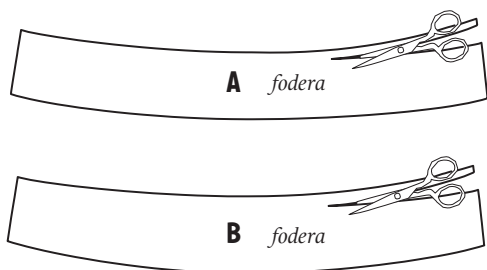


TESSUTO PRINCIPALE (150 CM) TAGLIA 3X



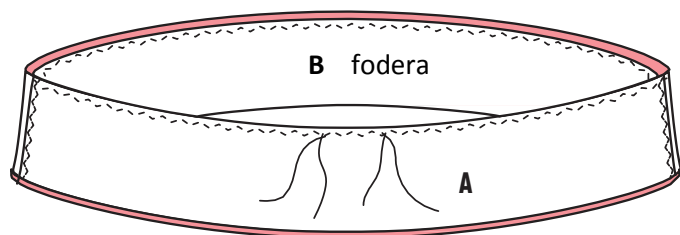
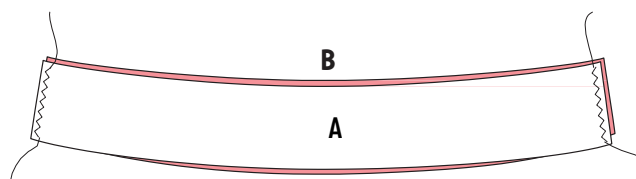
TUTTE LE VERSIONI

CREARE IL CINTURINO



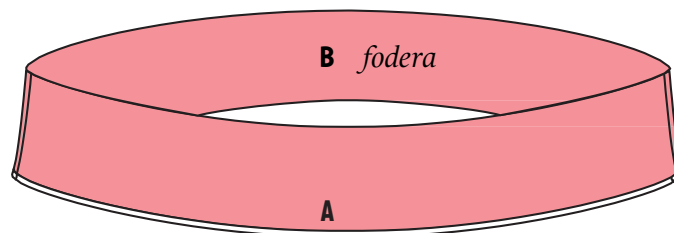
1. Tagliare via 3 mm dal bordo della fodera di ciascun **cinturino davanti (A)** e **cinturino dietro (B)**. In questo modo, tenendo conto che il tessuto tende ad arrotolarsi, si otterrà che la cucitura del cinturino esterno giri verso l'interno.

2. Diritto contro diritto, allineare i fianchi del **cinturino davanti (A)** e del **cinturino dietro (B)** esterno, Ferma con gli spilli.
3. Cuci lungo fianchi. Per maggiori informazioni su come cucire con tessuti in maglina, vedi pagina 4.
4. Ripeti i passaggi 2 - 3 per il **cinturino davanti (A)** e il **cinturino dietro (B)** della fodera.



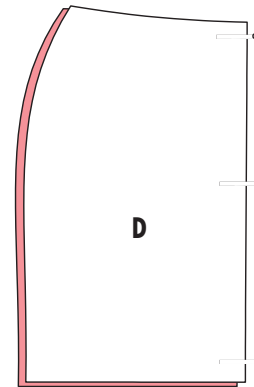
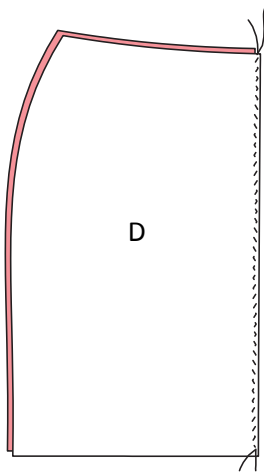
5. Unisci il cinturino e la fodera diritto contro diritto, allineando i segni e le cuciture sui fianchi. Ferma con gli spilli.
6. Cuci lungo il bordo superiore del cinturino.

7. Rivolta il cinturino così che il diritto sia all'esterno.



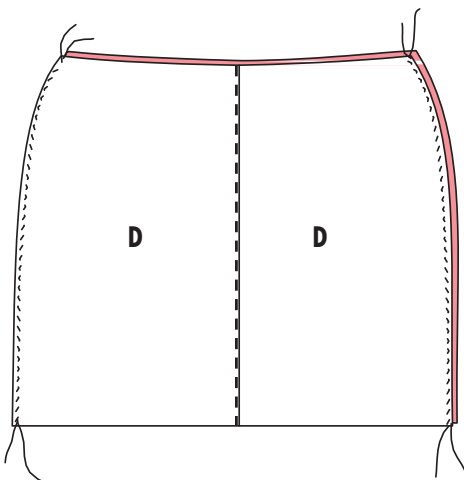
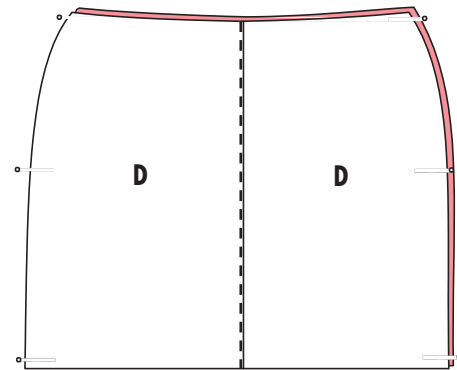
CUCIRE LA GONNA

1. Diritto contro diritto, allinea le due parti **gonna corta dietro (D)** lungo il centro. Ferma con gli spilli.



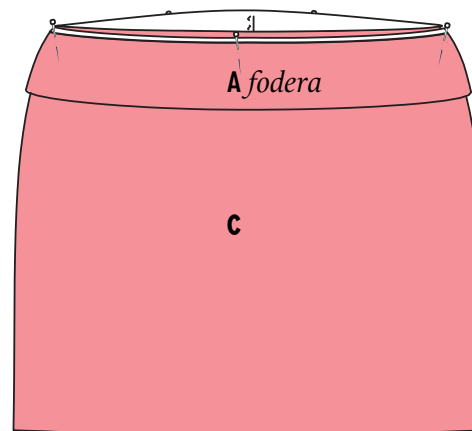
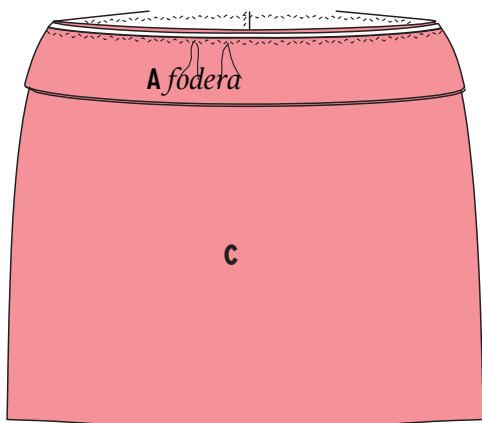
2. Cuci lungo il margine del centro dietro. Questo è il retro della gonna.

3. Diritto contro diritto, allinea il dietro della gonna che hai costruito nel passaggio precedente e la **gonna davanti (C)** lungo i fianchi. Ferma con gli spilli.



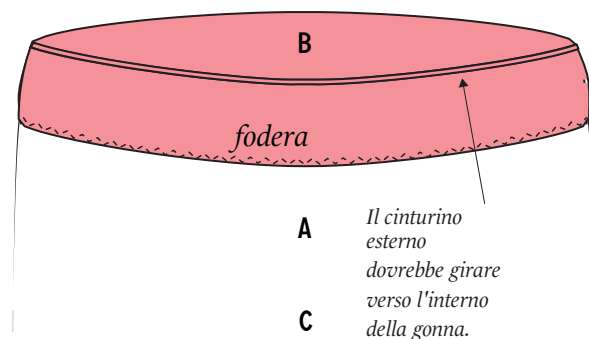
4. Cuci lungo fianchi.

1. Rivolta la gonna così che il diritto sia all'esterno.
2. Diritto contro diritto, allinea il cinturino e la gonna, facendo combaciare i fianchi e i segni. Il cinturino esterno si troverà tra la gonna e la fodera. Ferma con gli spilli.

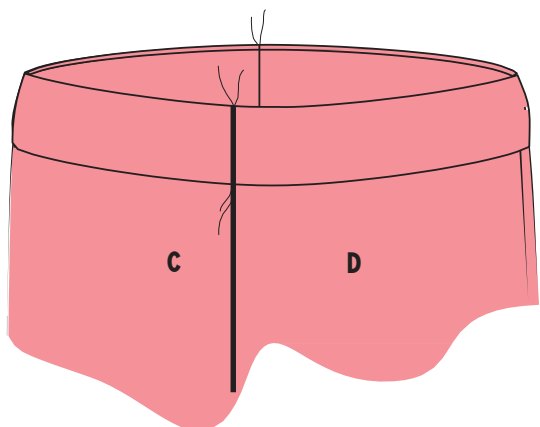


3. Cuci il cinturino alla gonna.

4. Stira il cinturino, assicurandoti che il bordo superiore esterno giri verso l'interno della gonna.

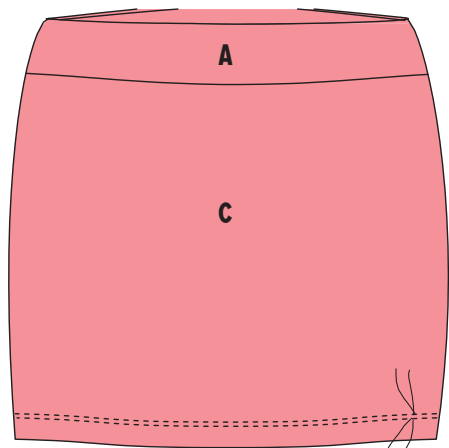


5. Utilizzando un ago per jersey singolo e un punto dritto, esegui una cucitura in corrispondenza delle giunture su ciascun fianco del cinturino.



CUCIRE NELLE GIUNTURE

Cucire nelle giunture è un modo semplice per fermare il cinturino senza che le linee di cucitura siano visibili. Per farlo, utilizza un ago singolo e cuci direttamente sulla giuntura.



1. Utilizzando il punto copertura o un ago gemello (vedi pagina 5), realizza un orlo di 2,5 cm.
2. Se necessario stira a vapore.

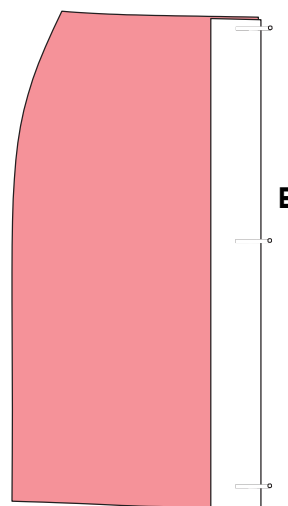
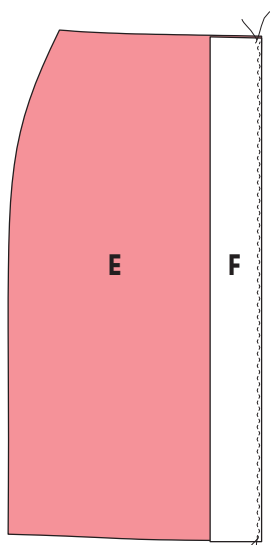
VERSIONE

2

GONNA CON BOTTONI

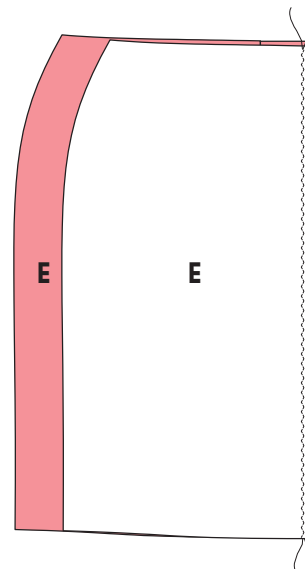
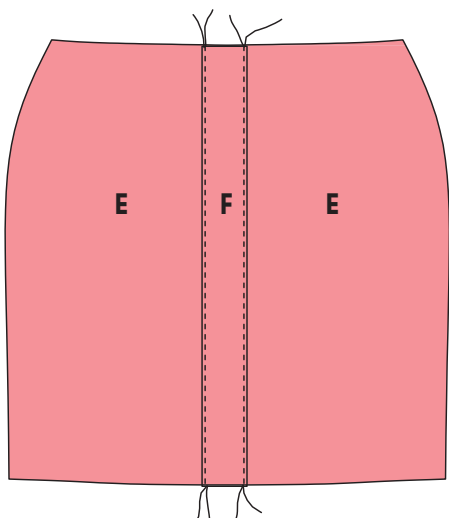
CUCIRE IL CANNONCINO

1. Unisci diritto contro diritto la **gonna con bottoni centro (F)** e la **gonna con bottoni davanti (E)** allineando i segni. Ferma con gli spilli.



2. Cuci la **gonna con bottoni centro (F)** alla **gonna con bottoni davanti (E)** lungo il lato lungo.

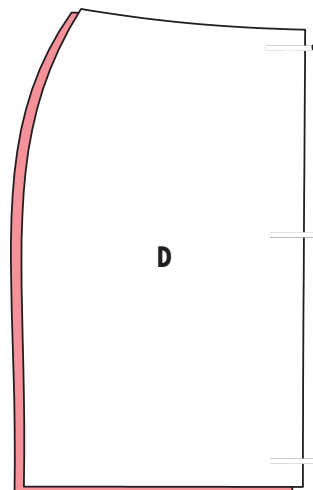
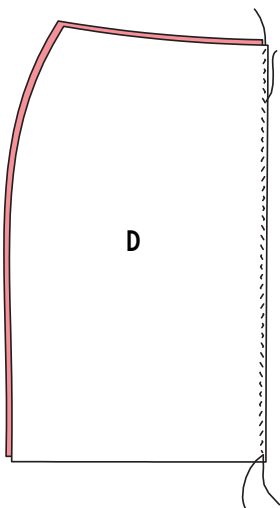
3. Ripeti i passaggi 1-2 per le restanti parti **gonna con bottoni centro (F)** e **gonna con bottoni davanti (F)**.



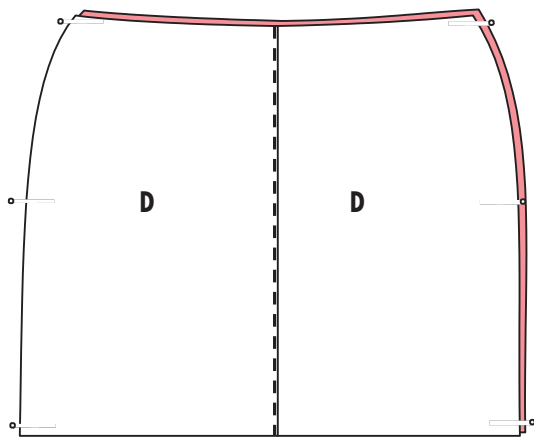
4. Stira delicatamente la cucitura del finto cannoncino lungo il centro.
5. Ribatti lungo ciascun bordo della **gonna con bottoni centro (F)**, usando un ago singolo e un punto dritto.

CUCIRE LA GONNA

1. Diritto contro diritto, allinea le due parti **gonna corta dietro (D)** lungo il centro. Ferma con gli spilli.

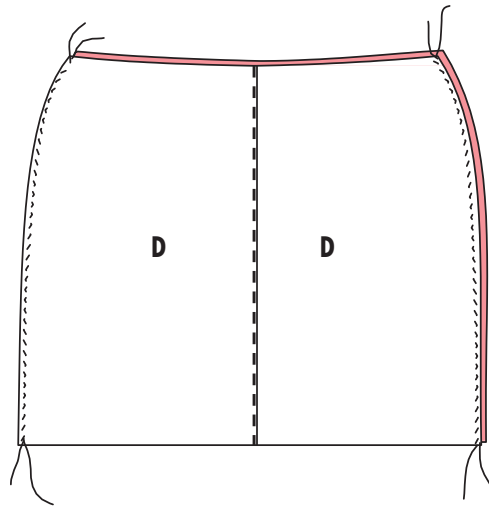


2. Cuci lungo il margine del centro dietro. Questo è il retro della gonna.

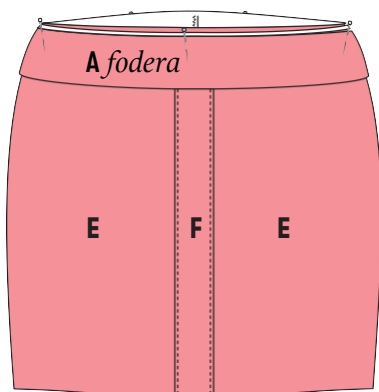


3. Diritto contro diritto, allinea il dietro della gonna che hai costruito nel passaggio precedente e la **gonna con bottoni davanti (E)** lungo i fianchi. Ferma con gli spilli.

4. Cuci lungo fianchi.

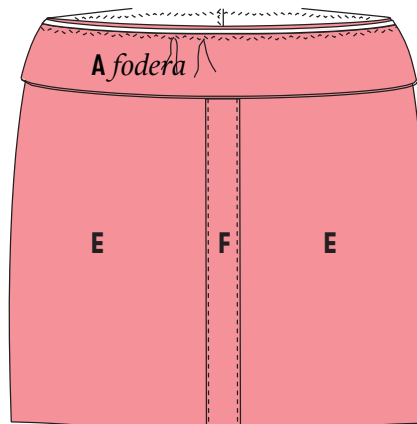


ATTACCARE IL CINTURINO ALLA GONNA

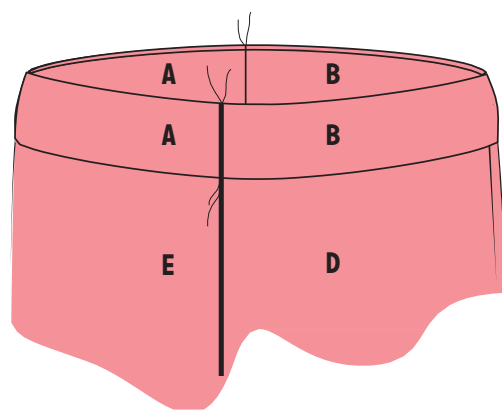
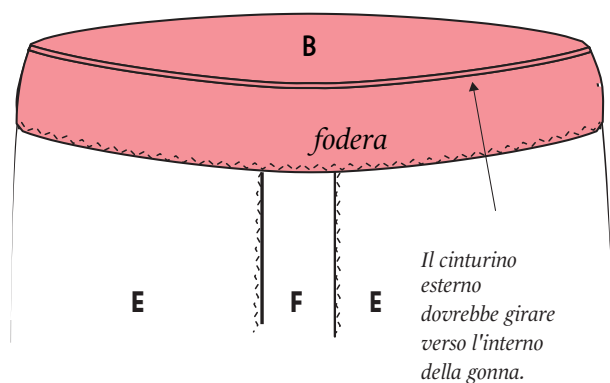


1. Rivolta la gonna così che il diritto sia all'esterno.
2. Diritto contro diritto, allinea il cinturino e la gonna, facendo combaciare i fianchi e i segni. Il cinturino esterno si troverà tra la gonna e la fodera. Ferma con gli spilli.

3. Cuci il cinturino alla gonna.



4. Stira il cinturino, assicurandoti che il bordo superiore esterno giri verso l'interno della gonna.



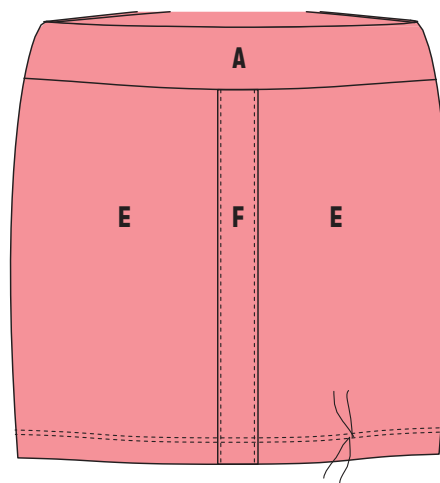
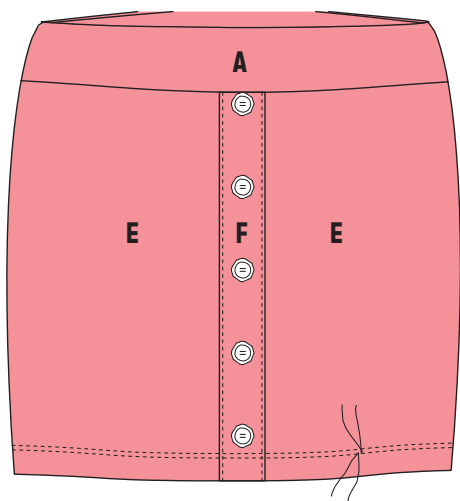
5. Realizza una cucitura in corrispondenza delle giunture su ciascun fianco del cinturino.

CUCIRE NELLE GIUNTURE

Cucire nelle giunture è un modo semplice per fermare il cinturino senza che le linee di cucitura siano visibili. Per farlo, utilizza un ago singolo e cuci direttamente sulla giuntura.

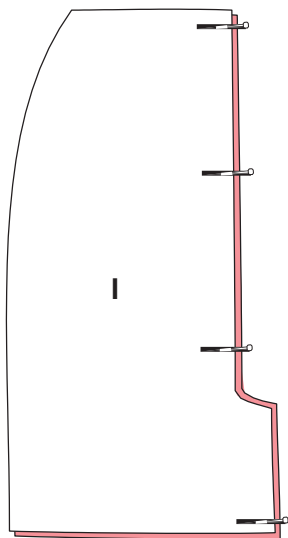
FINIRE LA GONNA

1. Utilizzando il punto copertura o un ago gemello (vedi pagina 5), realizza un orlo di 2,5 cm.



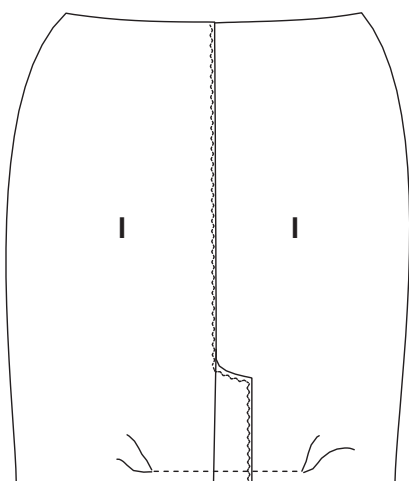
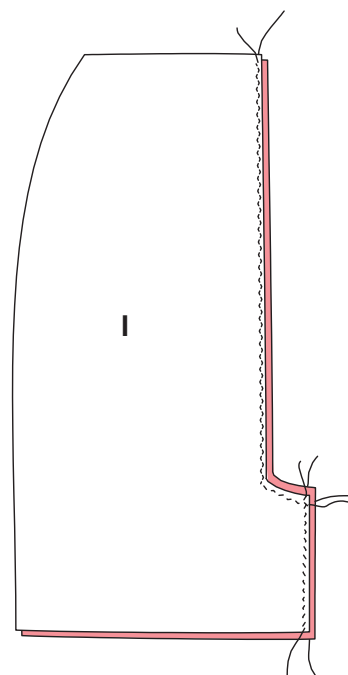
2. Cucire i bottoni lungo il finto cannoncino in corrispondenza dei segni sul cartamodello.
3. Se necessario stira a vapore.

CUCIRE LO SPACCO



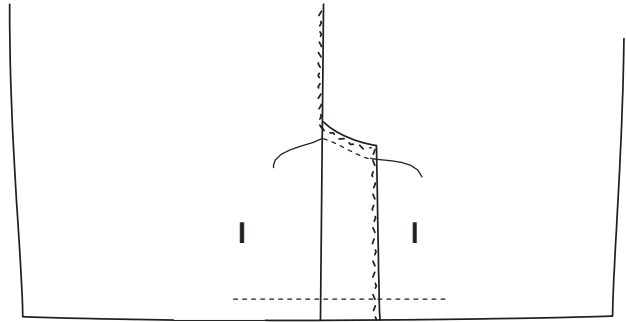
1. Diritto contro diritto, allinea le parti **gonna dritta dietro (I)** lungo il centro dietro. Ferma con gli spilli.

2. Incominciando dal bordo più in alto, cucire lungo il margine centrale e lungo la parte superiore della piega.
3. Cuci lungo il margine centrale della piega.

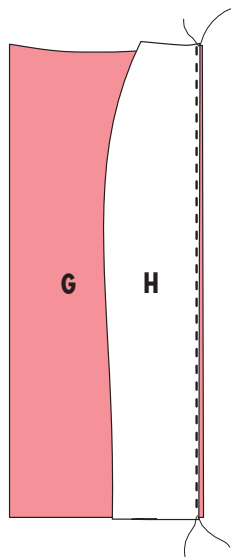


4. Posiziona la piega verso il lato che preferisci. Stira.
5. Imbastisci la piega lungo il margine inferiore della gonna, come illustrato.

6. Realizza una cucitura, impunturando il margine superiore curvo della piega per fermarla.
7. Rimuovi l'imbastitura.

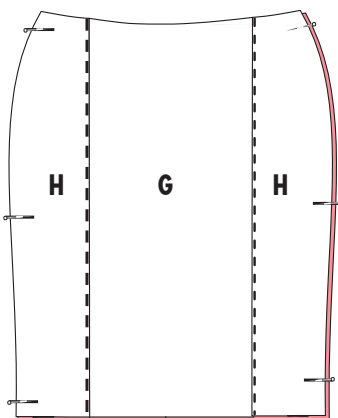
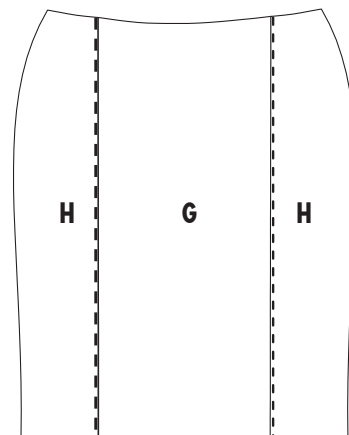


CUCIRE LA GONNA

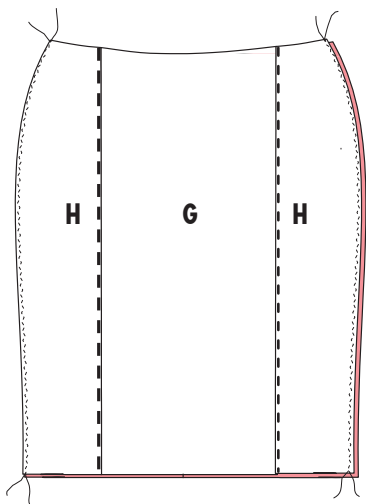


1. Diritto contro diritto, allinea il pezzo **gonna a tubino centro (G)** con uno dei pezzi **gonna a tubino laterale (H)**.

2. Ripeti per il secondo pezzo **gonna a tubino laterale (H)**.



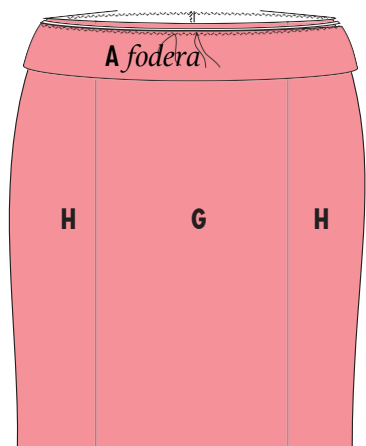
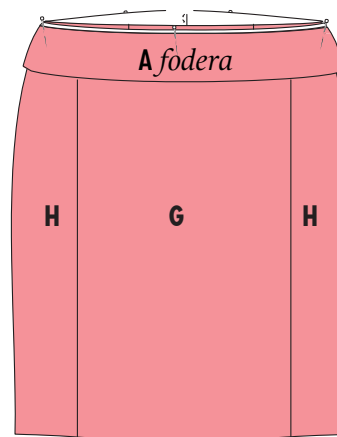
3. Unisci la gonna davanti appena creata con la **gonna a tubino dietro (I)** sui fianchi, allineando i segni. Ferma con gli spilli.



4. Cuci lungo fianchi.

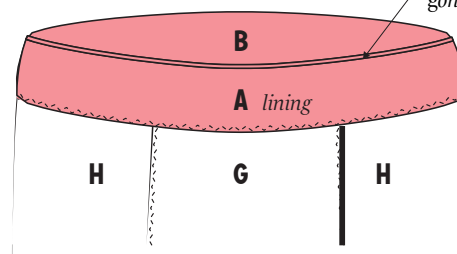
ATTACCARE IL CINTURINO ALLA GONNA

1. Rigira la gonna così che il diritto sia all'esterno.
2. Diritto contro diritto, allinea il cinturino e la gonna, facendo combaciare le cuciture dei fianchi e i segni. Il cinturino esterno si troverà tra la gonna e la fodera. Ferma con gli spilli.

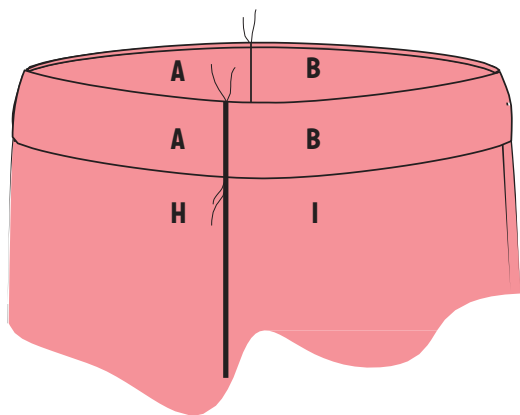


3. Cuci il cinturino alla gonna.

Il margine superiore del cinturino esterno dovrebbe girare verso l'interno della gonna.



4. Stira il cinturino, assicurandoti che il bordo superiore esterno giri verso l'interno della gonna.

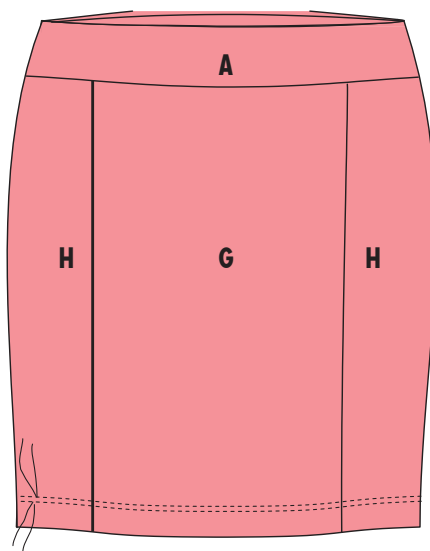


5. Usando un ago singolo, cucire nella giuntura dei fianchi del cinturino per fermarlo.

CUCIRE NELLE GIUNTURE

Cucire nelle giunture è un modo semplice per fermare il cinturino senza che le linee di cucitura siano visibili. Per farlo, utilizza un ago singolo e cuci direttamente sulla giuntura.

FINIRE LA GONNA



1. Utilizzando il punto copertura o un ago gemello (vedi pagina 5), realizza un orlo di 2,5 cm.
2. Se necessario stira a vapore.

IMBASTIRE Punti lunghi realizzati a mano o a macchina, che tengono insieme il tessuto prima della cucitura definitiva. Vengono rimossi dopo che è stata realizzata la cucitura definitiva.

RIFINIRE I MARGINI Ci sono molti modi per rifinire i margini di cucitura per ottenere un risultato ordinato ed evitare che il tessuto sfilacci. Per tessuti robusti, taglia i margini con le forbici a zigzag. Per tessuti più leggeri, utilizza il punto zigzag per cucire lungo il margine. Altri metodi di finitura includono il rigirare i margini su loro stessi, rifinire con una taglia cuci o con una cucitura all'inglese.

INTAGLIARE Le tacche su un cartamodello aiutano ad allineare i pezzi quando li cuci tra di loro. Un altro tipo di tacca è quello aggiunto dai sarti nelle cuciture di margini arrotondati. Questa tacche si ottengono tagliando via dei piccoli triangoli di tessuto entro i margini di cucitura, facendo attenzione a non tagliare i punti di cucitura.

DIRITTO / ROVESCIO Il diritto del tessuto è quello visibile quando il capo è finito, il rovescio è il lato che rimane all'interno.

IMPUNTURE Cuciture esterne che sono parallele alle giunture, realizzate a 6 mm di distanza da queste. Ribatti il tessuto e i margini di cucitura dopo aver stirato, per far sì che la cucitura rimanga piatta.

LEGENDA DEL CARTAMODELLO

TEST SQUARE 4 INCHES BY 4 INCHES	Quadrato di test 10 x 10 cm
LENGTHEN OR SHORTEN HERE	Allungare o accorciare qui
PLACE ON FOLD OF FABRIC	Mettere sulla piega del tessuto
ALL VERSIONS / VERSION X	Tutte le versioni / versione X
GRAINLINE	Drittofilo
PENCIL SKIRT SIDE SIZES XS - 3X MAIN FABRIC: CUT 2	Gonna dritta laterale Taglie XS - 3X Tessuto principale: tagliare due volte
PENCIL SKIRT CENTER SIZES XS - 3X MAIN FABRIC: CUT 1 ON FOLD	Gonna dritta centro Taglie XS - 3X Tessuto principale: tagliare una volta sulla piega
BUTTON	Bottone
BUTTON SKIRT CENTER SIZES XS - 3X MAIN FABRIC: CUT 1	Gonna con bottoni centro Taglie XS - 3X Tessuto principale: tagliare una volta
PENCIL SKIRT BACK SIZES XS - 3X MAIN FABRIC: CUT 2	Gonna dritta dietro Taglie XS - 3X Tessuto principale: tagliare due volte
BUTTON SKIRT FRONT SIZES XS - 3X MAIN FABRIC: CUT 2	Gonna con bottoni davanti Taglie XS - 3X Tessuto principale: tagliare due volte
SHORT SKIRT FRONT SIZES XS - 3X MAIN FABRIC: CUT 1 ON FOLD	Gonna corta davanti Taglie XS - 3X Tessuto principale: tagliare una volta sulla piega
WAISTBAND FRONT SIZES XS - 3X MAIN FABRIC: CUT 1 ON FOLD LINING FABRIC: CUT 1 ON FOLD	Cinturino davanti Taglie XS - 3X Tessuto principale: tagliare una volta sulla piega Fodera: tagliare una volta sulla piega
WAISTBAND BACK SIZES XS - 3X MAIN FABRIC: CUT 1 ON FOLD LINING FABRIC: CUT 1 ON FOLD	Cinturino dietro Taglie XS - 3X Tessuto principale: tagliare una volta sulla piega Fodera: tagliare una volta sulla piega
SHORT SKIRT BACK SIZES XS - 3X MAIN FABRIC: CUT 2	Gonna corta dietro Taglie XS - 3X Tessuto principale: tagliare due volte